

Vnitřní evaluace školy - Učitelský výstup

vypracoval

DAP Services a.s.
Sadová 553/8
Ostrava 702 00



Název dokumentu: **Vnitřní evaluace školy - Učitelský výstup**
Vypracováno pro: Ukázková škola

Předkladatel dokumentu: DAP Services a.s.
Sadová 553/8
Ostrava 702 00
www.dap-services.cz
tel: +420 595 136 948
fax: +420 596 110 547
email: info@dap-services.cz

Verze dokumentu: 1.0
Datum a čas generování dokumentu: 21.03.2008 09:20:15

Obsah

Úvod

1. Efektivita pracovních procesů

2. Charakteristiky skupiny

3. Atmosféra vztahů

4. Konstruktivní typy chování

5. Ohrožení rizikovými jevy

6. Neetické chování

7. Mapa školy

8. Mapa práce

9. Část pro certifikovaného poradce

Úvod

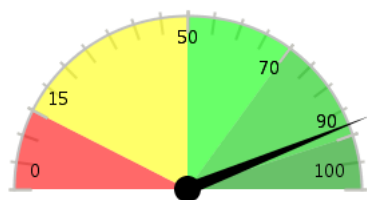
Při čtení „ **Vnitřní evaluace školy - Učitelského výstupu** “ mějte na paměti:

1. Žádné naměřené hodnoty **nelze označit za „dobré“ nebo „špatné“**. Hodnoty je nutné interpretovat v kontextu pracovních aspirací skupiny a konkrétního školního prostředí.
2. Žádné hodnoty **nejsou neměnné** a **výkon skupiny lze pozitivně změnit**. Pochopení skupiny včetně jeho silných a slabých stránek, k čemuž tento materiál poskytuje klíčové informace, Vám umožňuje zvolit efektivní strategii správného vedení.
3. Všechny **naměřené hodnoty popisují postoje a chování** skupiny v konkrétních podmínkách. Jedná se o vzájemné působení (interakci) skupiny a okolí. Pro efektivní fungování skupiny jako celku je důležité zastoupení různých týmových rolí a různých postojů. Tato rozmanitost je podmínkou pro vytváření optimálního týmu, ale může být také zdrojem konfliktů.
4. V grafických výstupech je použita **norma ČR**, která byla sestavena ze vzorku více než 100 000 osob. Jde o průměrně naměřenou (obvyklou) hodnotu a slouží pouze k porovnání.
5. Tento dokument obsahuje citlivé osobní informace. Dbejte důsledně na **etické zacházení a diskrétnost**, včetně zákona o ochraně osobních dat.
6. Pokud budete potřebovat, **pomůžeme Vám** s výkladem naměřených hodnot. Poskytneme Vám:
 - odborné konzultace,
 - hloubkový rozbor osoby nebo týmu,
 - odborné služby s využitím dalších neveřejných hloubkových výstupů.

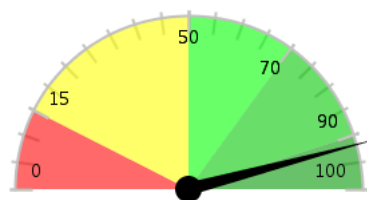
1. Efektivita pracovních procesů

1.1 Efektivita pracovních procesů

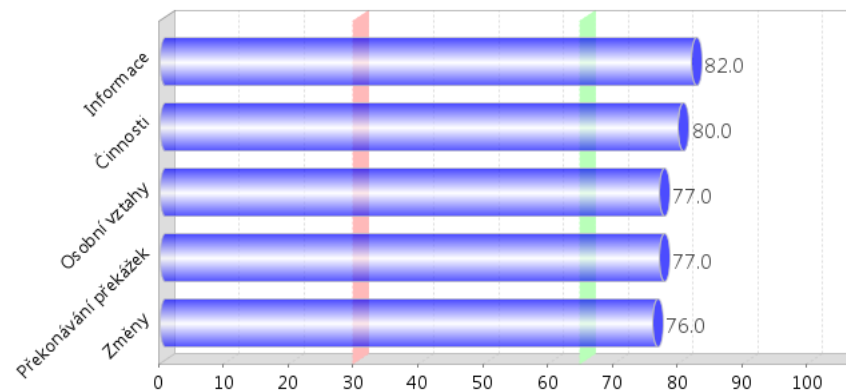
Reálná efektivita



Možnosti skupiny

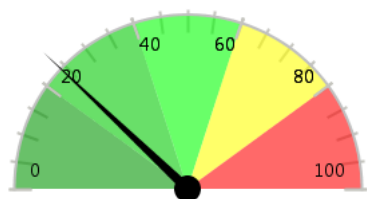


1.2 Vliv oblastí na efektivitu pracovních procesů

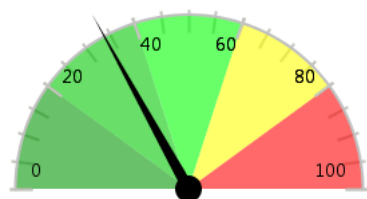


1.3 Rizika efektivity pracovních procesů

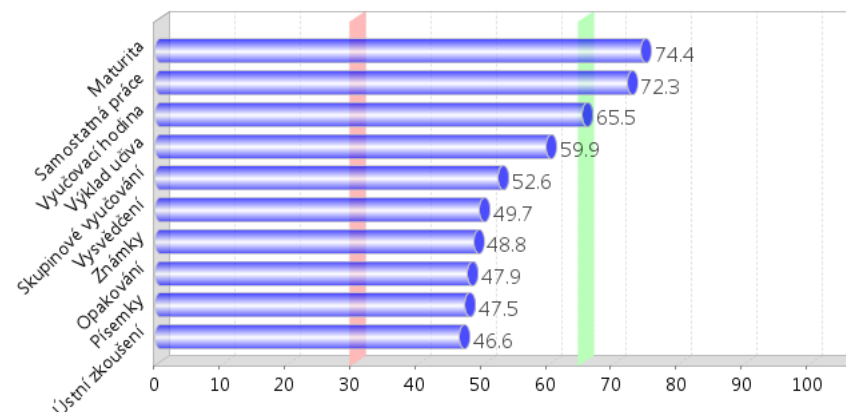
Neetické chování



Stres

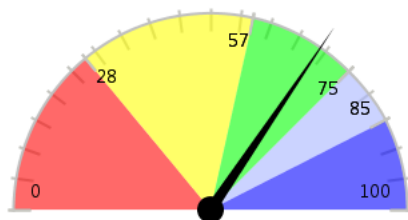


1.4 Vliv vedení a hodnocení výuky na efektivitu pracovních procesů



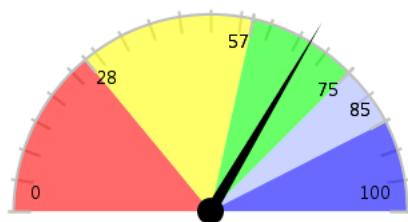
2. Charakteristiky skupiny

2.1 Zacházení s pravidly



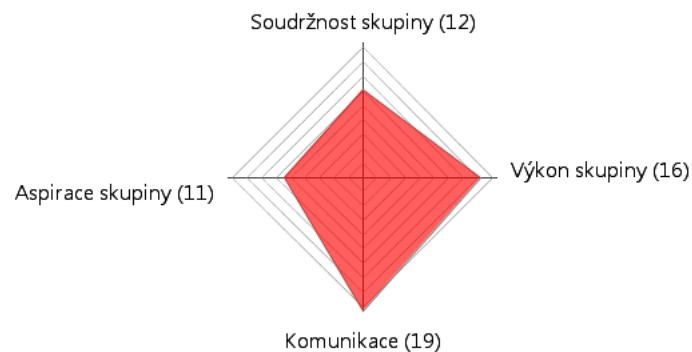
■ Prosazování vždy svých pravidel
 ■ Dodržování pravidel, se kterými se ztotožní
■ Spoluvytváření a dodržování pravidel
 ■ Podřízení se pravidlům
■ Bezmezně podřízení se pravidlům

2.3 Zacházení s pravidly na pracovišti



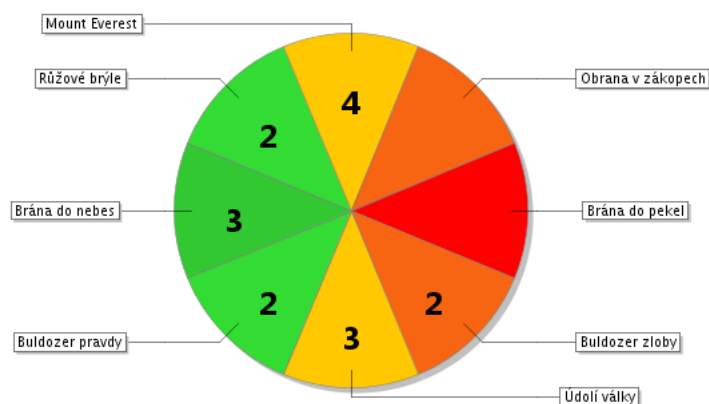
■ Prosazování vždy svých pravidel
 ■ Dodržování pravidel, se kterými se ztotožním
■ Spoluvytváření a dodržování pravidel
 ■ Podřízení se pravidlům
■ Bezmezně podřízení se pravidlům

2.2 Silné a slabé stránky skupiny



3. Atmosféra vztahů

3.1 Rozložení osob



3.2 Celková atmosféra vztahů

Brána do nebes

Jediné sdílené klima, které zaručuje kvalitní a vyrovnanou pracovní výkonnost i celkovou efektivitu bez nutnosti konstruovat a zvýšeně využívat tlaku sankcí a odměn je „Brána do nebes“.

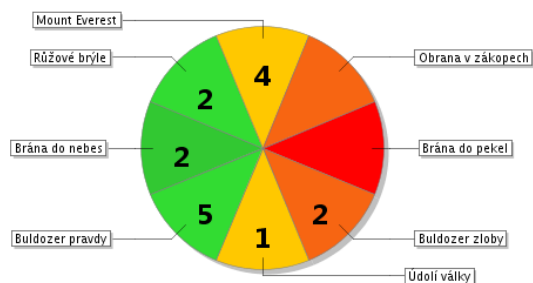
Skupina sama od sebe si je schopna stanovit i plnit cíle a přebírat zodpovědnost za své chování, výkony i případné neúspěchy a chyby. Skupina je schopna plasticky využívat svých pracovních dovedností, nepotřebuje šablony, směrnice, normy a pokyny, protože intuitivně kloubí pracovní povinnosti s kontrolou výkonu, ráda soutěží a nebojí se konkurenčních aktivit.

Skupina je ochotna zcela rovnovážně akceptovat pracovní podmínky i nastavená pravidla mezi sebou a okolím, včetně odměňování. Pokud možno udržuje jejich stálost a vzájemně vyrovnaný růst v rámci dohodnutých možností. Ke svému kvalitnímu fungování potřebuje přesné, jasné a nezkrácené informace.

V případě neetického zacházení ze strany vedení či autorit je schopna volit efektivní a účinné obrany, které však neblokuje pracovní výkony, nesleduje svá osobní hlediska ani postranní cíle.

Sama od sebe je aktivní, vstřícná, snaží se o sebeřízení a využívá prostoru, který jí okolí (i autority) svým přístupem „k práci nabízejí“. Snaží se nacházet a nabízet řešení pracovních problémů i nezištnou vzájemnou pomoc při plnění svých pracovních rolí.

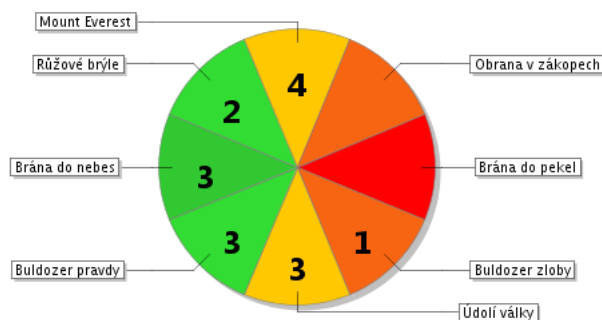
3.3 Školní atmosféra vztahů



Brána do nebes

Jediné sdílené klima, které zaručuje kvalitní a vyrovnanou pracovní výkonnost i celkovou efektivitu bez nutnosti konstruovat a zvýšeně využívat tlaku sankcí a odměn je „Brána do nebes“. Skupina sama od sebe si je schopna stanovit i plnit cíle a přebírat zodpovědnost za své chování, výkony i případné neúspěchy a chyby.

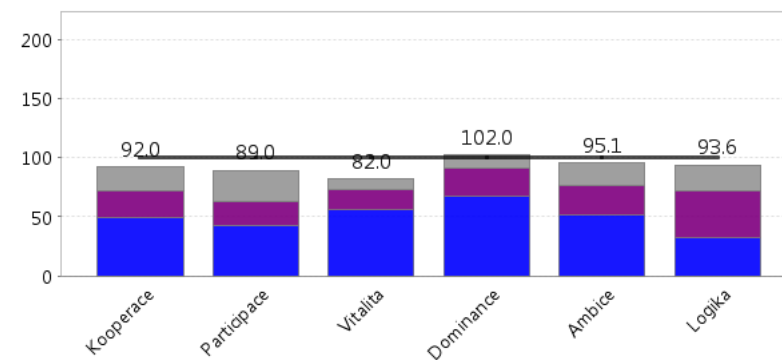
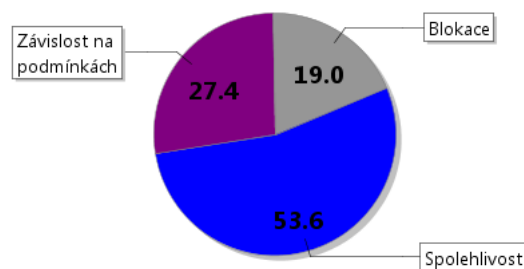
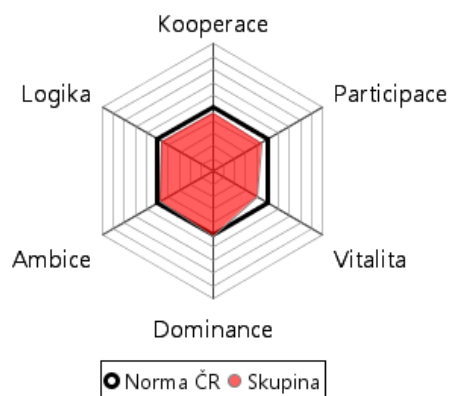
3.4 Pracovní atmosféra vztahů



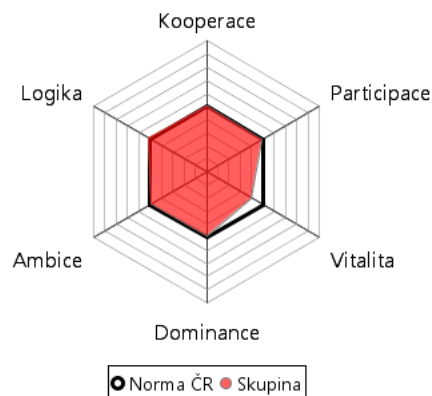
Brána do nebes

Jediné sdílené klima, které zaručuje kvalitní a vyrovnanou pracovní výkonnost i celkovou efektivitu bez nutnosti konstruovat a zvýšeně využívat tlaku sankcí a odměn je „Brána do nebes“. Skupina sama od sebe si je schopna stanovit i plnit cíle a přebírat zodpovědnost za své chování, výkony i případné neúspěchy a chyby.

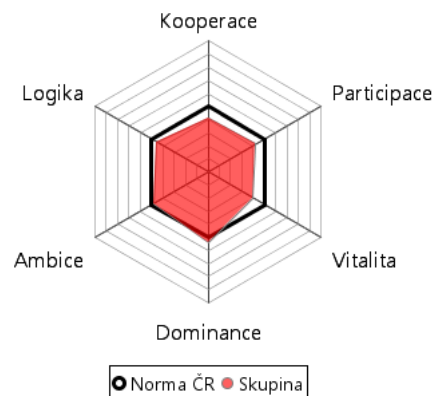
4. Konstruktivní typy chování



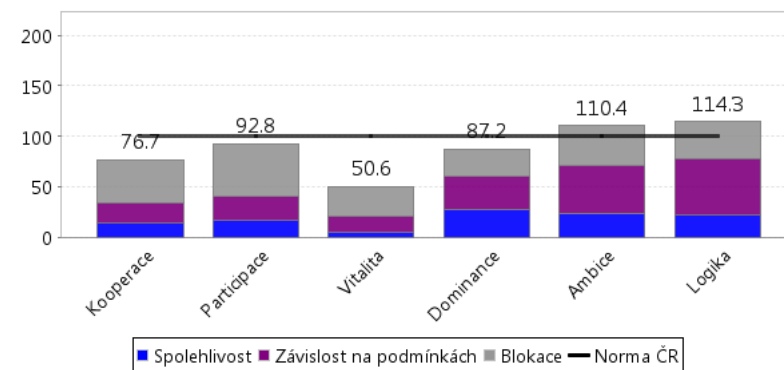
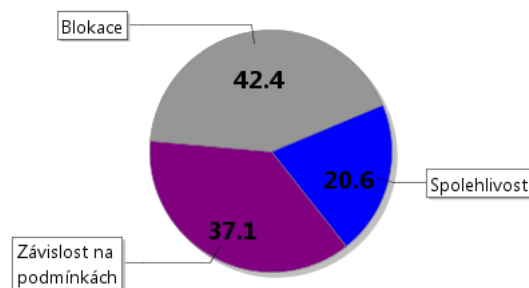
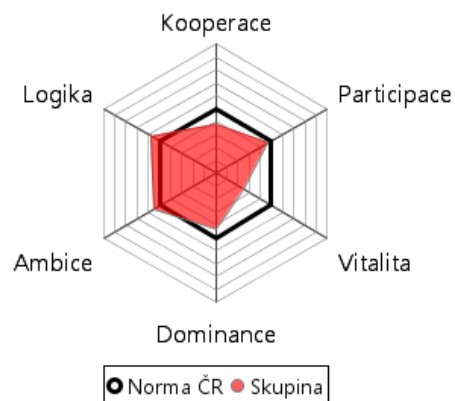
Aktuální školní maska



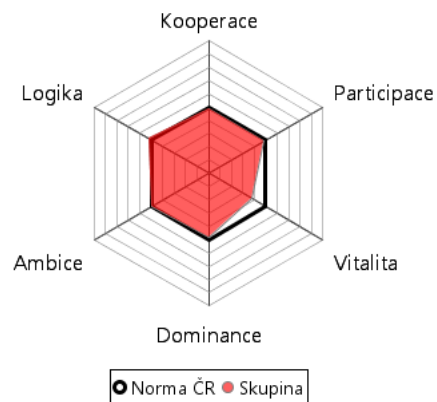
Pracovní faktory



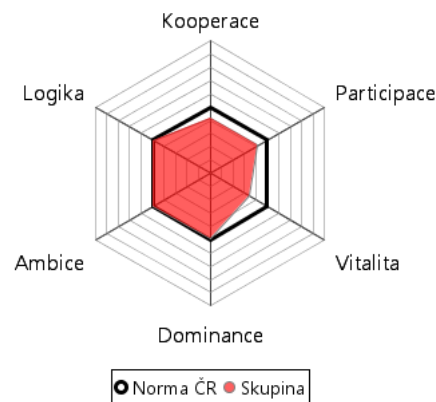
4.1 Skupina a stres



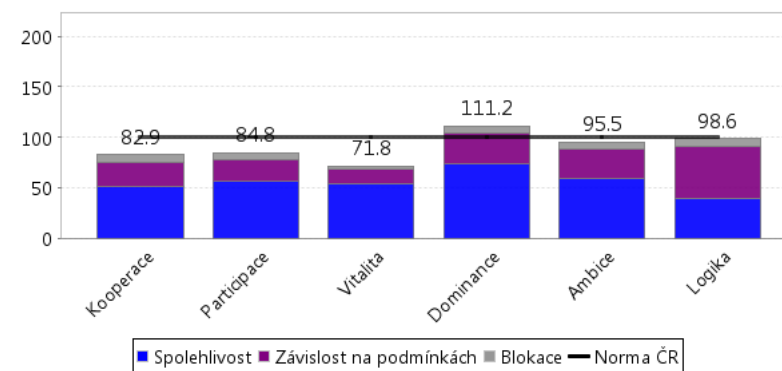
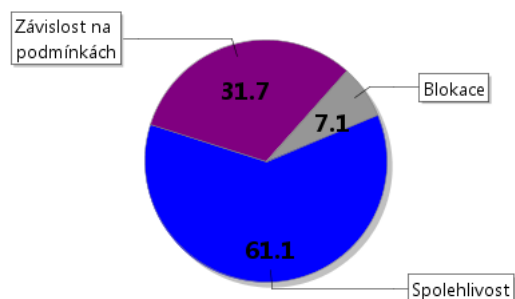
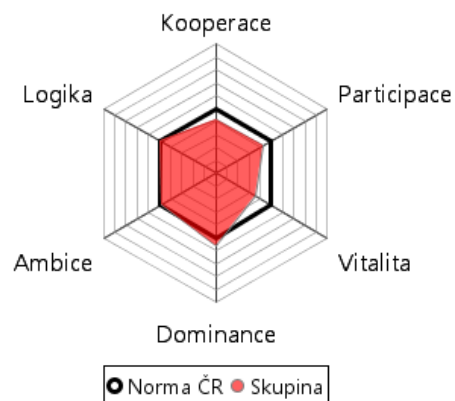
Skupina pod stresem ve škole



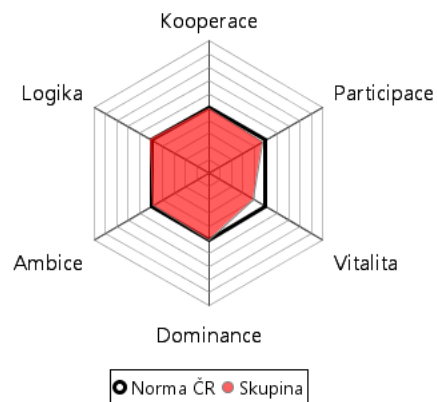
Skupina pracovně pod stresem



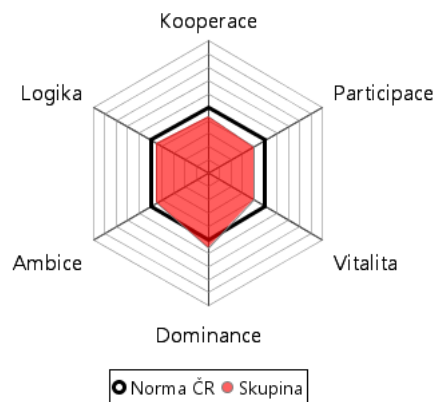
4.2 Skupina a změna



Skupina při změnách ve škole



Skupina při změnách v práci

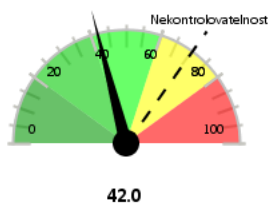


5. Ohrožení rizikovými jevy

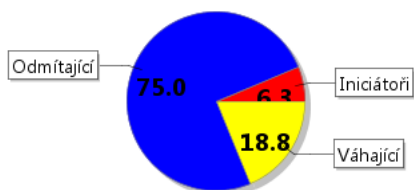
5.1 Vášeň

Ohrožení je nízké.

Potenciál:



Rozložení:



Uvědomění si důsledků:

Skupina si uvědomuje riziko důsledků.

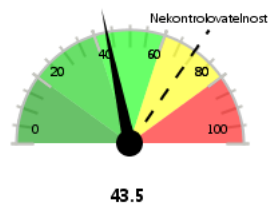
Únik:

Nadměrná vášeň se může projevit braním drog.

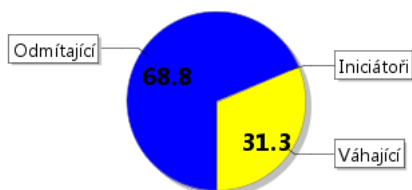
5.2 Hazard

Ohrožení je nízké.

Potenciál:



Rozložení:



Uvědomění si důsledků:

Skupina si uvědomuje riziko důsledků.

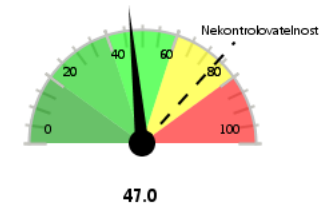
Únik:

Nadměrný hazard se může projevit hraním automatů až patologickým hráčstvím.

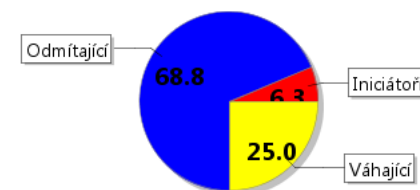
5.3 Prudká akce

Ohrožení je nízké.

Potenciál:



Rozložení:



Uvědomění si důsledků:

Skupina si neuvědomuje riziko důsledků.

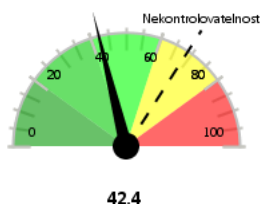
Únik:

Nadměrná prudká akce se může projevit agresivitou s ničivými důsledky.

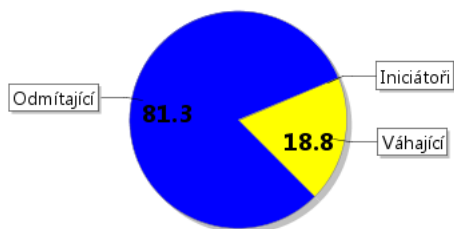
5.4 Přivlastňování

Ohrožení je nízké.

Potenciál:



Rozložení:



Uvědomění si důsledků:

Skupina si uvědomuje riziko důsledků.

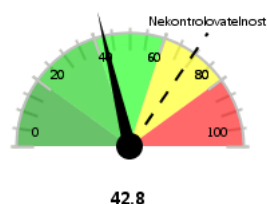
Únik:

Nadměrné přivlastňování se může projevit krádežemi majetku, zásluh, myšlenek.

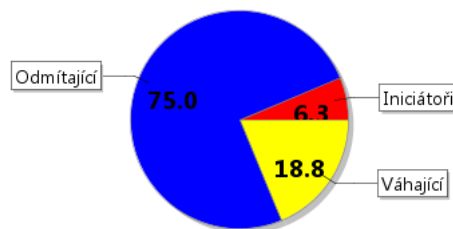
5.5 Nepřijetí skupinou

Ohrožení je nízké.

Potenciál:



Rozložení:



Uvědomění si důsledků:

Skupina si uvědomuje riziko důsledků.

Únik:

Nepřijetí skupinou se může projevit nadměrným kouřením cigaret.

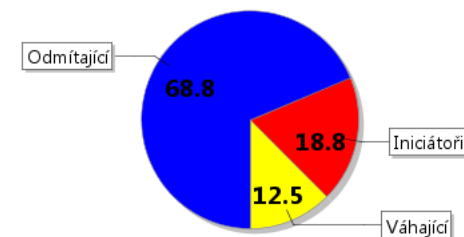
5.6 Regulace uspokojení

Ohrožení je vysoké.

Potenciál:



Rozložení:



Uvědomění si důsledků:

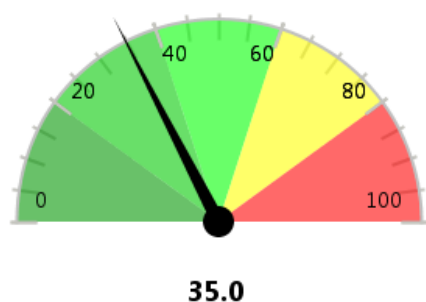
Skupina si neuvědomuje riziko důsledků.

Únik:

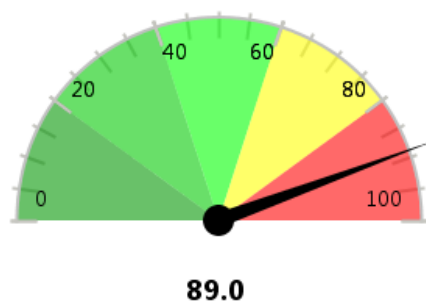
Nadměrná regulace uspokojení se může projevit propadnutím alkoholu.

6. Neetické chování

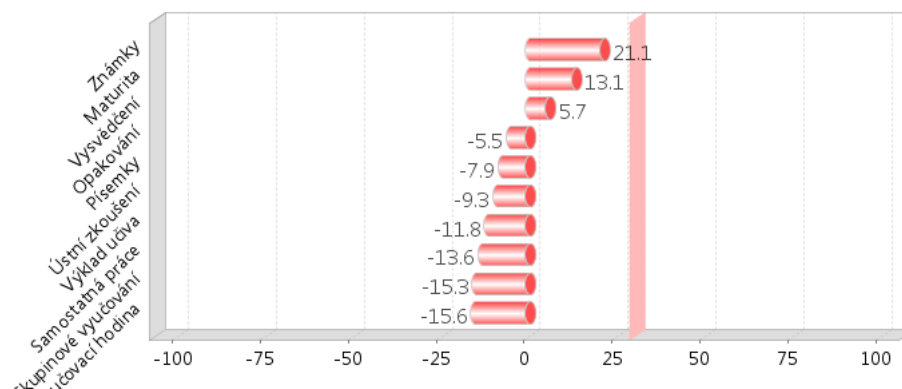
6.1 Neetické chování ve škole



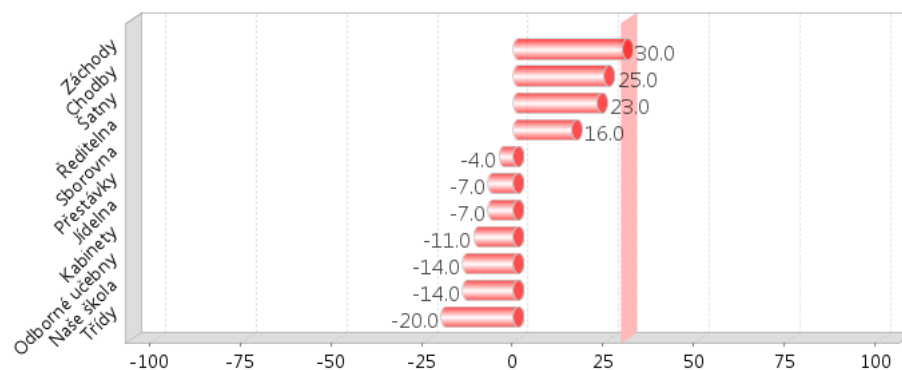
6.3 Neetické chování při stresu



6.2 Vedení a hodnocení výuky ovlivňující neetické chování



6.4 Materiální zázemí školy ovlivňující neetické chování



7. Mapa školy

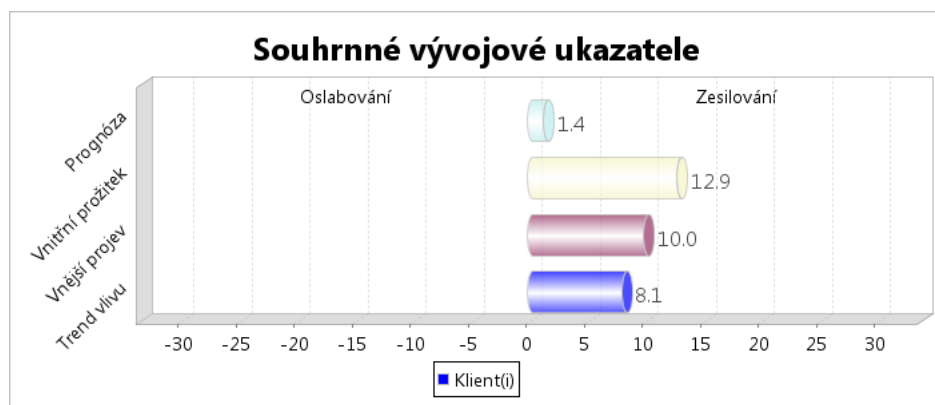
Hudebka, Přírodopis				Čeština			Konzultační hodiny			
Moje aprobace	Angličtina, Dějepis	Rozvrh hodin	Pracovní činnosti		Internet, Kabinety		Klíčové kompetence			
Sborovna			Třídnictví		Příprava do výuky					Klasifikační řád
Písemky, Třídní učitel, Žáci	Tělocvik, Výchovný poradce, Učitelé, Ředitel, Samostatná práce, Občanka, Odměny	Odborné učebny, Vysvědčení, Plat, Rodinka, Výklad učiva, Správce sítě	Naše škola	A-V nahrávky, Skupinové vyučování, Opakování, Zástupci, Přestávky	Dataprojektor	Ředitelna, Informatika	Maturita		Známky	
	Jídelna, Výtvarka				Chemie, Školská poradenská pracoviště	Dozory				
Fyzika	Školská rada	Vzdělávací kurzy		Vyučovací hodina, Chodby	Tabule, Záchody	Hospitace, Suplování				Školní vzdělávací program (ŠVP)
	Zeměpis	Školní řád		Sešity	Matematika, Inspekce		Třídy			
					Rodičovské schůzky, Osobní ohodnocení					
					Učebnice, Správní zaměstnanci					Preventista
Šatny, Ústní zkoušení					Pedagogická rada					

8. Mapa práce

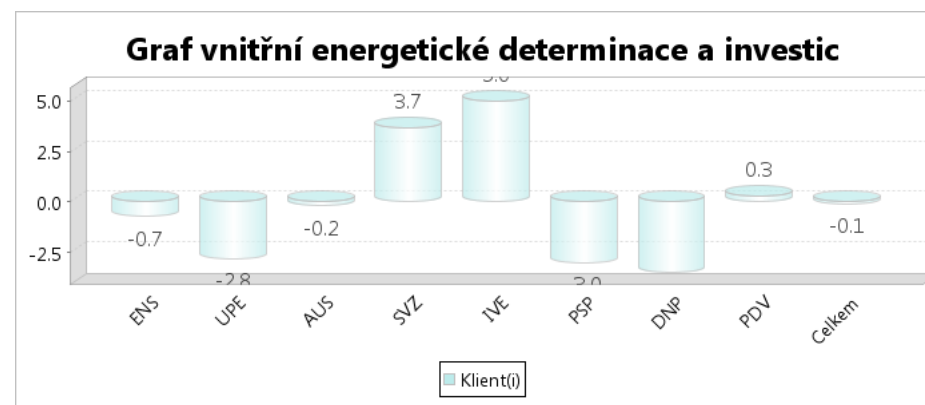
Sebeřízení	Cítím, Penize		Rozhoduji		Skutečnost					
Změna, Informace	Moje práce	Majetek		Chci, Mluvím, Tvořím, Odpovědnost						
Umím, Rychlost	Myslím	Samostatný/á/			Prožívání, Moje intuice					
Slyším, Organizuji	Vidím, Smím, Počítače, Řídím, Moje vůle, Úspěch		Spolupráce	Povinnosti						
						Pomalost			Námaha	
			Čas		Neumím		Nesmím	Jsem agresivní		Jsem trestán/a, Kontrola
Sportuji, Konkurence										
Léky						Nechci				
									Můj strach, Moje chyby, Moje nemoc	
					Riziko	Moje vina				

9. Část pro certifikovaného poradce

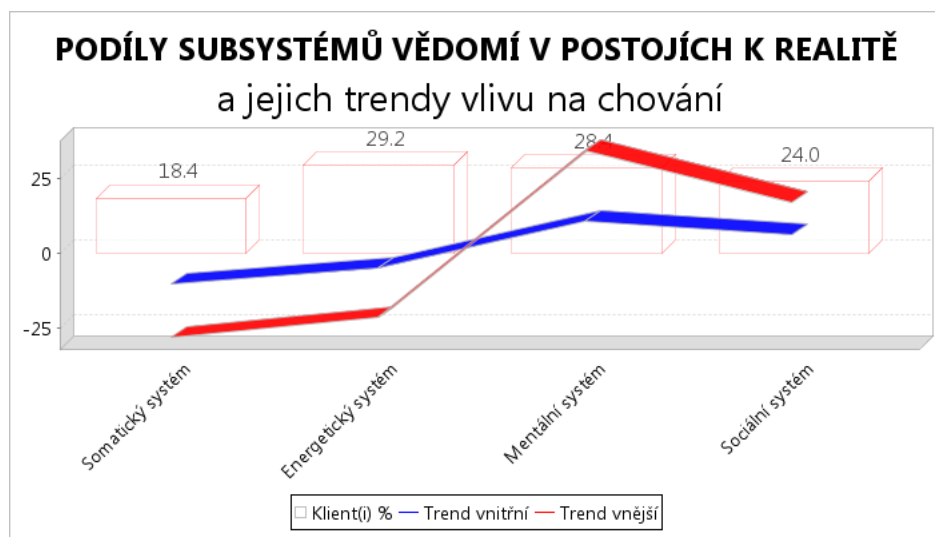
9.1 Souhrnné vývojové ukazatele postojů



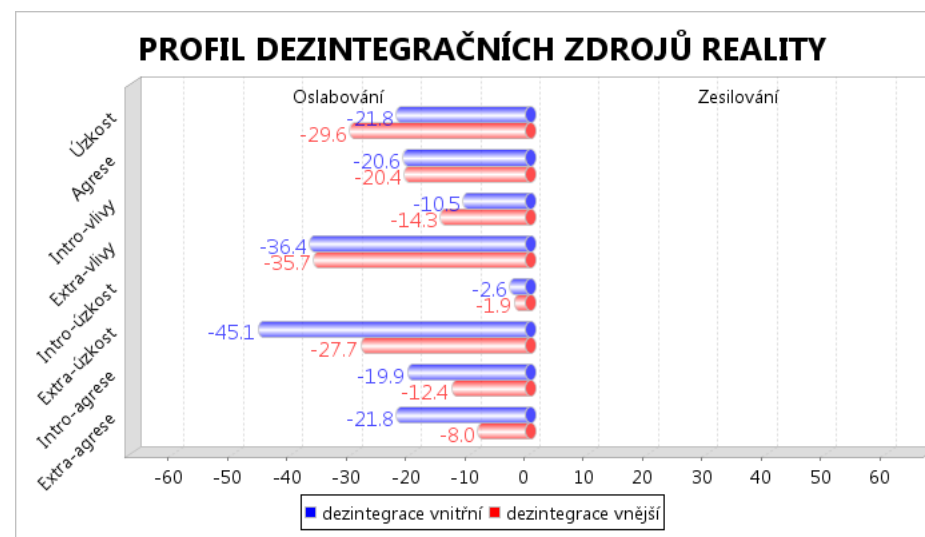
9.2 Energetická determinace a investice



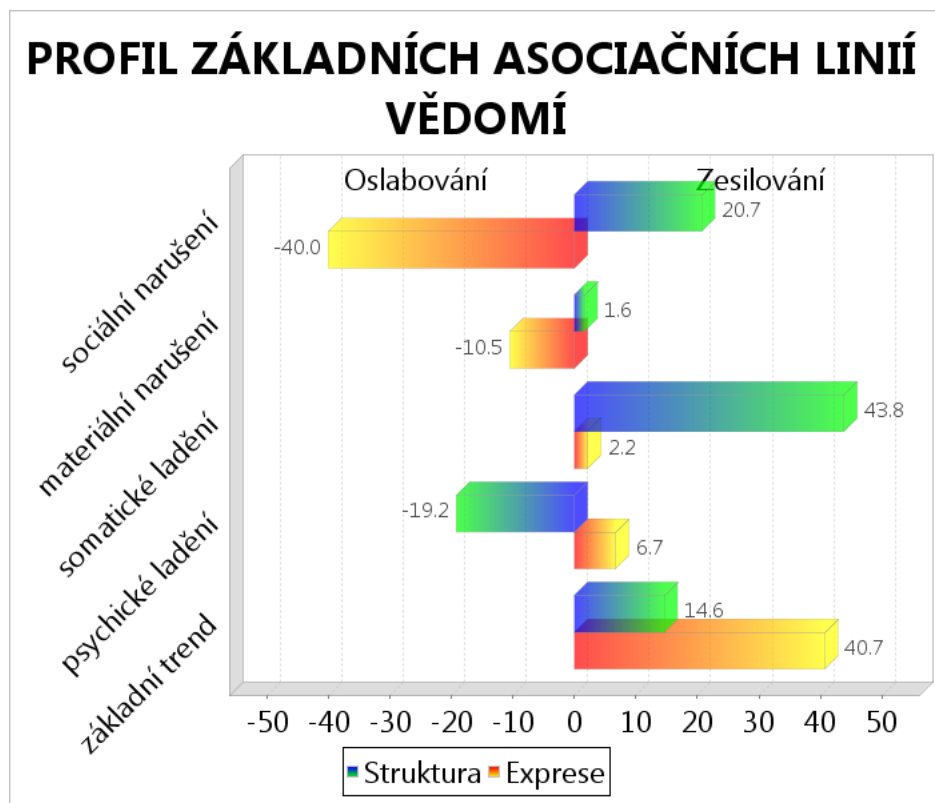
9.3 Funkčnost subsystémů vědomí



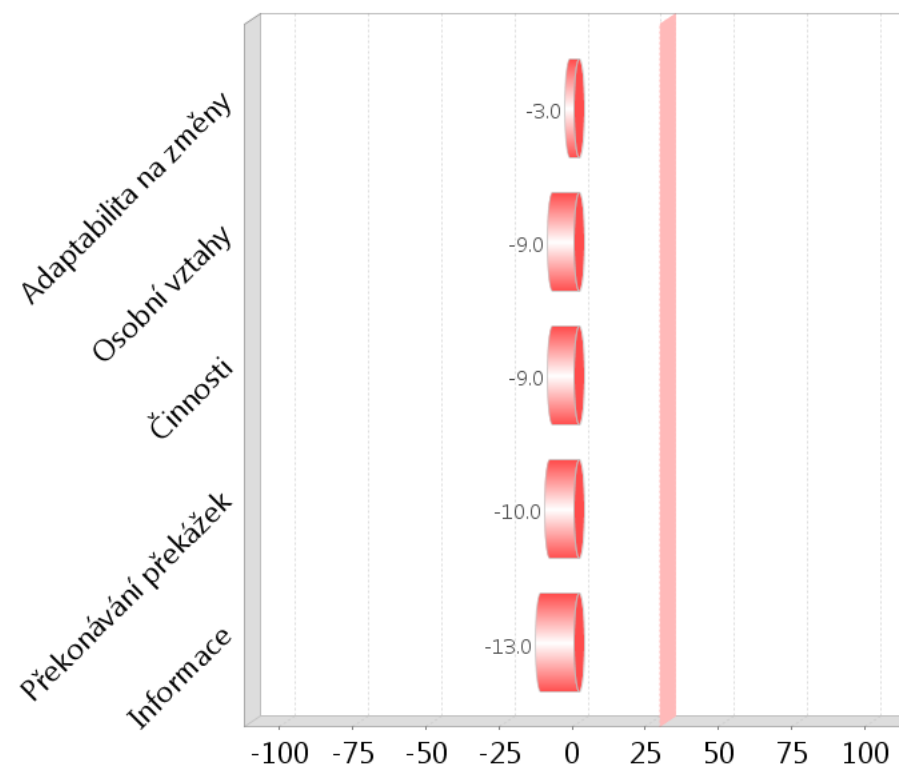
9.4 Primární zdroje dezintegrace



9.5 Primární asociační linie



9.6 Oblasti ovlivňující neetické chování



9.7 Atmosféry vztahů - rozložení školních pojmů

Atmosféra vztahů	Obecné pracovní pojmy
Brána do nebes	Čeština, Internet, Hudebka, Kabinety, Pracovní činnosti, Přírodopis, Moje aprobace, Klíčové kompetence, Dějepis, Konzultační hodiny, Angličtina, Rozvrh hodin
Růžové brýle	Klasifikační řád, Sborovna, Příprava do výuky, Třídnictví
Buldozer pravdy	Žáci, Vysvědčení, Plat, Ředitel, Třídy, Odměny, Informatika, Rodinka, Správce sítě, Zástupci, Výklad učiva, Dataprojektor, Přestávky, Samostatná práce, Naše škola, Odborné učebny, Matematika, A-V nahrávky, Ředitelna, Výchovný poradce, Tělocvik, Skupinové vyučování, Písemky, Znamky, Maturita, Sešity, Třídní učitel, Školní řád, Opakování, Občanka, Učitelé, Inspekce
Mount Everest	Dozory, Výtvarka, Školská poradenská pracoviště, Jídelna, Chemie, Hospitace, Tabule, Vzdělávací kurzy, Školská rada, Suplování, Záchody, Školní vzdělávací program (ŠVP), Vyučovací hodina, Chodby, Fyzika
Údolí války	Učebnice, Osobní ohodnocení, Zeměpis, Rodičovské schůzky
Buldozer zloby	Správní zaměstnanci, Preventista
Obrana v zákopech	Pedagogická rada, Šatny, Ústní zkoušení
Brána do pekel	

9.8 Atmosféry vztahů - rozložení pracovních pojmů

Atmosféra vztahů	Obecné pracovní pojmy
Brána do nebes	Tvořím, Odpovědnost, Cítím, Sebeřízení, Chci, Rozhoduji, Mluvím, Změna, Skutečnost, Majetek, Peníze, Moje práce, Informace
Růžové brýle	Umím, Samostatný/á/, Moje intuice, Myslím, Prožívání, Rychlost
Buldozer pravdy	Slyším, Vidím, Moje vůle, Počítače, Smím, Úspěch, Povinnosti, Řídím, Organizuji, Spolupráce
Mount Everest	Námaha, Pomalost, Neumím, Nesmím, Čas, Kontrola, Jsem agresivní, Jsem trestán/a
Údolí války	Konkurence, Sportuji
Buldozer zloby	Léky, Nechci
Obrana v zákopech	Moje chyby, Moje nemoc, Můj strach
Brána do pekel	Riziko, Moje vina

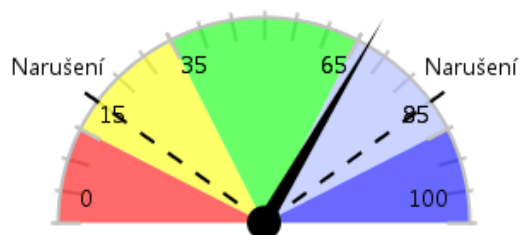
9.9 Slovní schéma - školní slova

IDEÁLY	SATISFAKTORY A MOTIVÁTORY	OPERÁTORY	STRESORY	DESTRUKTORY
Sborovna, Moje aprobace, Přírodopis, Třídní učitel, Ústní zkoušení, Šatny, Písemky, Žáci, Fyzika, Hudebka	Odměny, Školská rada, Inspekce, Výchovný poradce, Občanka, Angličtina, Výtvarka, Samostatná práce, Ředitel, Odborné učebny, Tělocvik, Správce sítě, Vzdělávací kurzy, Vysvědčení, Zeměpis, Výklad učiva, Školní řád, Jídelna, Učitelé, Rozvrh hodin, Plat, Třídnictví, Rodinka, Záchody, Dějepis	Sešity, Ředitelna, Vyučovací hodina, Příprava do výuky, Hospitace, Dozory, Školská poradenská pracoviště, Přestávky, Dataprojektor, Zástupci, Spolupráce, A-V nahrávky, Osobní ohodnocení, Tabule, Pedagogická rada, Chemie, Čeština, Učebnice, Naše škola, Informatika, Chodby, Rodičovské schůzky, Kabinety, Opakování, Matematika, Skupinové vyučování, Suplování, Pracovní činnosti, Internet, Správní zaměstnanci	Maturita, Klíčové kompetence, Konzultační hodiny, Znamky, Třídy	Klasifikační řád, Preventista, Školní vzdělávací program (ŠVP)

9.10 Slovní schéma - pracovní slova

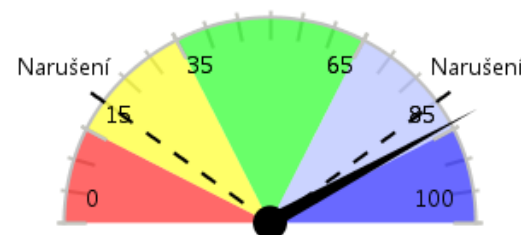
IDEÁLY	SATISFAKTORY A MOTIVÁTORY	OPERÁTORY	STRESORY	DESTRUKTORY
Rychlost, Umím, Sportuji, Informace, Slyším, Konkurence, Léky, Sebeřízení, Změna, Organizuji	Úspěch, Moje práce, Počítače, Moje vůle, Cítím, Peníze, Samostatný/á/ Smím, Řídím, Majetek, Čas, Rozhoduji, Vidím, Myslím, Stydím se	Prožívání, Mluvím, Spolupráce, Chci, Odpovědnost, Skutečnost, Poradce, Lidé, Moje intuice, Riziko, Tvořím, Povinnosti, Pomalost, Moje obrana, Nechci, Neumím, Moje vina	Námaha, Nesmím, Můj strach, Moje nemoc, Moje chyby, Jsem agresivní	Jsem trestán/a, Kontrola

9.11 Pozice (sociální status)



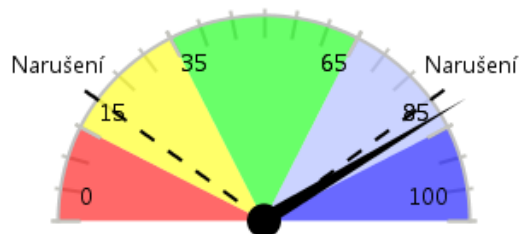
■ Nízké mínění o sobě ■ Oslabené mínění o sobě ■ Zdravé mínění o sobě
■ Zesílené mínění o sobě ■ Vysoké mínění o sobě

9.12 Reálnost (přijímání reality okolí nebo vytváření své vlastní reality)



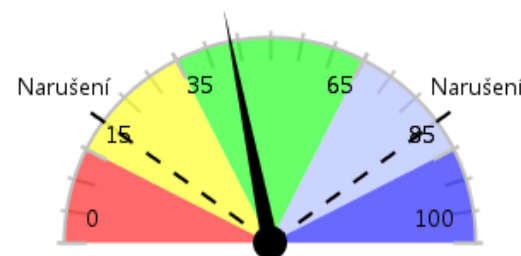
■ Úplné převzetí reality okolí ■ Částečné převzetí reality okolí ■ Pragmatičnost
■ Částečné prosazování vlastní reality ■ Vytvoření a prosazování vlastní reality

9.13 Stabilita (stálost nebo nestálost postoje)



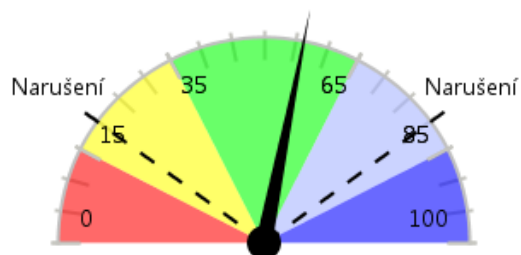
■ Nestabilní ■ Stabilita ohrožena ■ Běžná stabilita ■ Silná stabilita
■ Vysoká stabilita

9.14 Míra shody (jednotnost nebo nejednotnost postojů)



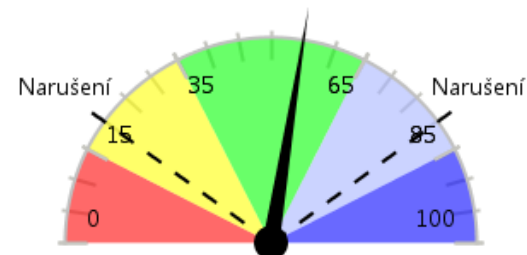
■ Neshoda postojů ■ Tendence k neshodě ■ Běžná shoda ■ Tendence ke shodě
■ Vysoká shoda postojů

9.15 Síla (obhajování postojů)



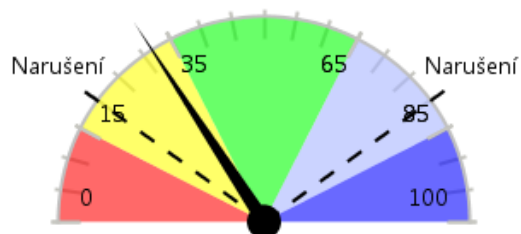
■ Slabé obhajování ■ Oslabené ■ Uvědomělé obhajování ■ Zesílené
■ Silné obhajování

9.16 Stimulace (vysílání podnětů)



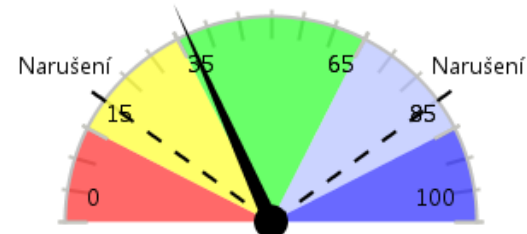
■ Nevysílá podněty ■ Pasivně nabízí podněty ■ Vysílá do okolí podněty
■ Aktivně vysílá podněty ■ Silně vysílá podněty

9.17 Regulace (prosazování postojů)



■ Slabé prosazování ■ Slabé prosazování ■ Běžné prosazování
■ Silné prosazování ■ Velmi silné prosazování

9.18 Míra spokojenosti se svými postoji



■ Nespokojenost ■ Spokojenost skupiny narušena ■ Běžná spokojenost
■ Spokojenost převažuje ■ Vysoká spokojenost

Vysvětlivky

Vitalita

Potřeba a míra projevení činorodosti a elánu při různorodých pracovních činnostech, nosný model učení je opakovaný pokus – omyl, prosazuje konkrétní rychlé aktivity na úkor plánování.

Ambice

Potřeba a míra snahy o uplatnění svých poznatků, vědomostí i dovedností, nosný model učení je hledání příležitostí kdy, kde a v čem vyniknout, prosazuje svoji osobní cenu a ctížádost.

Kooperace

Potřeba a míra přímé návaznosti i součinnosti společných aktivit v rámci skupiny, nosný model učení je sociální nápodoba, podmiňuje pracovní efektivitu v rámci skupiny, vnímá nutnost a potřebu souhry svých i konkrétních pracovních aktivit všech členů skupiny.

Participace

Potřeba a míra přijímání i respektování společných cílů i smyslu pracovních aktivit v rámci skupiny, nosný model učení je stálá komunikace a kontakt, preferuje tolerantní porozumění a sdílení společných hodnot.

Dominance

Potřeba a míra důrazného prosazování rozhodovacích pravidel, vlivu i způsobů práce, nosný model učení je efektivní sebeprosazování, skupina se snaží o převahu, trvalost a rozhodnost v pracovních aktivitách.

Logika

Potřeba a míra řádu, uspořádanosti a rozumové vysvětlitelnosti důvodů pro pracovní aktivity, nosný model učení je opakování a aplikace již vyzkoušeného a poznaného, prosazuje jasnost, přesnost, zdůvodnitelnost a plánovatelnost aktivit.

Prázdná (nulová) položka

Typ chování je záměrně nebo neuvědomovaně vyblokován.

Podílová bilance 6-ti konstruktivních („řešících“) typů chování

Spolehlivost

Typ chování je reálně, konstruktivně, automaticky a spolehlivě využíván ve prospěch pracovních a osobních aktivit, včetně překonávání překážek; je zároveň využitelný, podporující i akceptovatelný pro okolí.

Závislost na podmínkách

Typ chování je reálně, konstruktivně, automaticky a spolehlivě využíván ve prospěch pracovních a osobních aktivit pouze tehdy, vyhovují-li skupině celkové podmínky. Překážky nepřekonává, má snahu jen zamezit svým vlastním ztrátám. Využitelnost i akceptovatelnost pro okolí je obtížnější.

Blokace

Typ chování je reálně a konstruktivně nevyužitelný, slouží k blokaci, destrukci a úplnému zamezení komunikace či pracovních aktivit. Toto chování může být využitelné v extrémních situacích a při krizovém stavu.

Atmosféra vztahů

Brána do nebes

Jediné sdílené klima, které zaručuje kvalitní a vyrovnanou pracovní výkonnost i celkovou efektivitu bez nutnosti konstruovat a zvýšeně využívat tlaku sankcí a odměn je „Brána do nebes“. Skupina sama od sebe si je schopna stanovit i plnit cíle a přebírat zodpovědnost za své chování, výkony i případné neúspěchy a chyby.

Růžové brýle

Skupina jasně dává celému okolí najevo, že pracovní podmínky a požadavky, za kterých je „ochotna plnit všechny činnosti i pracovní povinnosti“, bude řídit ona sama, protože je nejlépe zná. Je ovládána pocitem nepostradatelnosti a důležitosti bez ohledu na to, jakou kvalitu práce skutečně odvádí. Je schopna často používat argumentů „bez nás to nejde“, ráda ctí i zdůrazňuje „profesní, či firemní solidaritu“, opírá svá stanoviska o dřívější zásluhy a má potřebu vystupovat v roli „rádce“.

Buldozer pravdy

Skupina se podřizuje jednou daným, nastaveným a společně prosazovaným podmínkám i pracovním cílům (jediná varianta „pravdy“ jak vyniknout), které si buď sama nastolila nebo převzala ze strany vedení či autority. Pravidla jsou pregnančně vnucována do pracovního výkonu i hodnocení, bez vlivu na jejich možné změny. Jsou chápána nekompromisně, náročně až netolerantně, jako základní prvek možné a společné pracovní úspěšnosti.

Údolí války

Skupina se uvnitř mezi sebou i navenek vůči okolí projevuje v neustálých názorově vyhraněných, vyhocených a vzájemně neslučitelných postojových „pravdách“. Sama sobě i svému okolí důrazně vnucuje své rozporné názory na pracovní úkoly, cíle firmy, pracovní výsledky, aniž je schopna přijímat kompromisy a brát v potaz reálné podmínky.

Mount Everest

Skupina je výrazně zaměřena na prvořadou důležitost dobrých pracovních podmínek, které potřebují být splněny, aby mohla odvádět pracovní výkony. Projevuje neustálý, i když pasivní tlak na změny pracovních podmínek, rozhodování či vedení ze strany autorit, o nichž se domnívá, že jsou nevhodné a velmi obtížné. Sama od sebe neaktivuje vstřícné, sebekorekční a autonomní aktivity.

Buldozer zloby

Komunikace se odehrává v trvale nepříznivém pracovním napětí vytvářeném okolím i autoritami, jež nekompromisně vnucují veškerá výkonová, hodnotící i sociální pravidla. Celé okolí se tak prosazuje na úkor skupiny, přičemž k tomu využívá převážně trestajícího modelu, podhodnocování výkonu i znevažování lidských kvalit a práv.

Obrana v zákopech

Skupina je v neustálém defenzivním a pevném obranném postoji. Znemožňuje tak celkový proces společných pracovních aktivit i efektivitu výkonu. Stále poukazuje na nemožnost pracovního sebeuplatnění, přičemž však nemá náhled na svoje vlastní chyby, lži a podvody, nepřízřusobivost i zaviněnou pracovní neúspěšnost.

Brána do pekel

Komunikace mezi skupinou a okolím (včetně autorit) se odehrává jakoby paralelně vedle sebe. Pokud není skupina pověřena plněním velmi specifických, silně rizikových úkolů, kvalitně řízena a kontrolována silnou autoritou, je pracovní zcela neefektivní. Skupina i okolí jsou k sobě netečné a nejsou schopny navzájem se jakkoli pozitivně a stimulačně oslovit, protože se naprosto liší životní hodnotovou orientací a náhledy. Sama skupina se cítí vyvolená a povolána k potlačování domnělého zla.